

## AGGIORNAMENTO IVA 1° OTTOBRE 2013

QUESTO DOCUMENTO SPIEGA LA PROCEDURA PER MODIFICARE UN'IVA DA UNA CERTA PERCENTUALE AD UN'ALTRA SUGLI ARTICOLI DEL SOFTWARE GIDIA

In questo documento porteremo l'aliquota iva degli articoli dal 21% al 22%, ma seguendo questi passi è possibile eseguire qualunque modifica sulle aliquote.

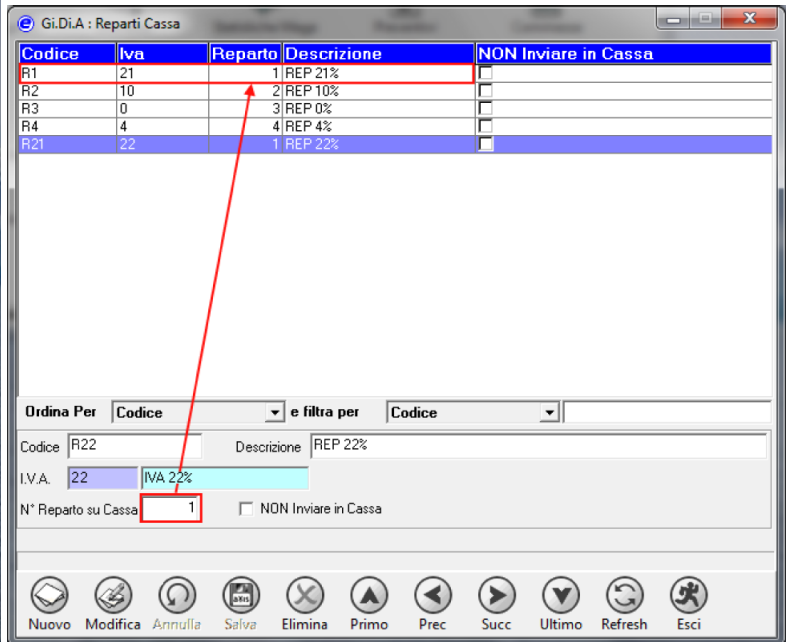
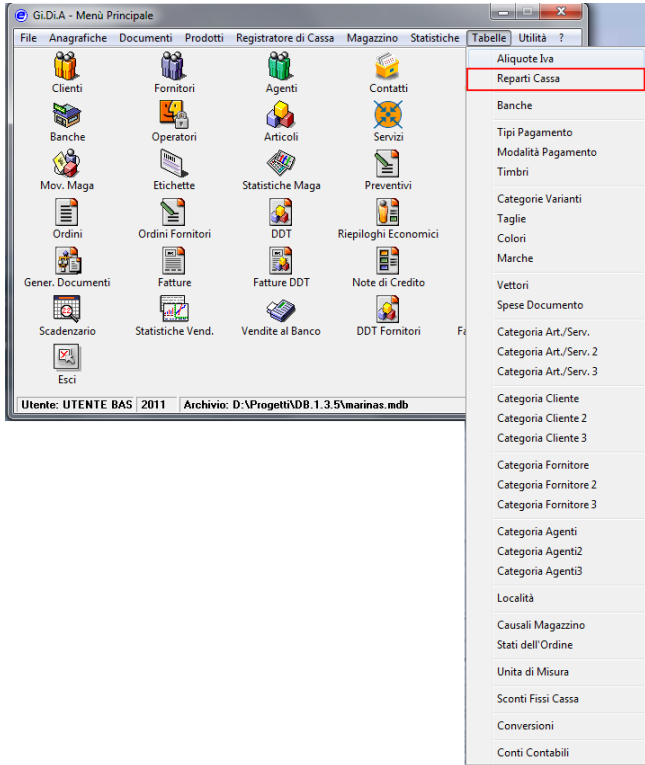
- 1) Eseguire un backup degli archivi prima di continuare (in caso di dubbi contattateci)
- 2) Eseguire questa procedura su UNA sola postazione di lavoro
- 3) Avviare il programma GIDIA come di consueto
- 4) Creare una nuova Aliquota Iva con codice 22 (ad esempio) e Aliquota 22 dal menù tabelle, Aliquote Iva (vedi screenshot)

The screenshot displays the GIDIA software interface. On the left, the 'Menu Principale' window shows a grid of icons for various functions. The 'Tabelle' menu is open, and 'Aliquote Iva' is highlighted. On the right, the 'Gi.Di.A : Aliquote Iva' window shows a table with the following data:

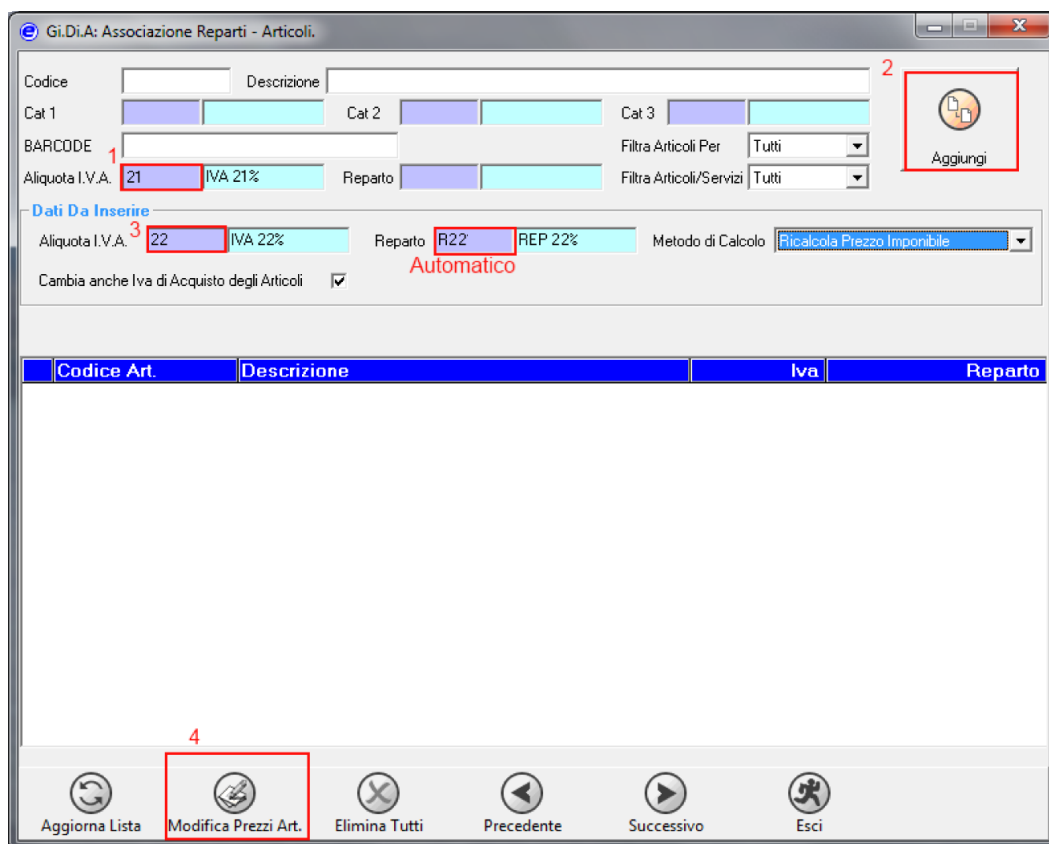
Codice	Descrizione	Aliquota
0	IVA ESENTA	0
10	IVA 10%	10
20	IVA 20%	20
4	IVA 4%	4
22	IVA 22%	22

Below the table, there are fields for 'Codice' (set to 22) and 'Descrizione' (set to IVA 22%). At the bottom, there is a toolbar with icons for 'Nuovo', 'Modifica', 'Annulla', 'Salva', 'Elimina', 'Primo', 'Prec', 'Succ', 'Ultimo', 'Refresh', and 'Esci'.

- 5) Creare un nuovo Reparto Cassa con codice R22 (ad esempio), Aliquota 22 e N° Reparto su Cassa uguale a quello del Reparto collegato all'iva 21%, dal menù tabelle, Reparti Cassa (vedi screenshot)



6) Copiare l'eseguibile AgglVA.exe nella cartella di GIDIA ed avviarlo (vedi screen shot)



- 7) Sarà necessario impostare l'Aliquota I.V.A. del 21% (passo 1) e successivamente cliccando sul tasto Aggiungi (passo 2) verrà popolata la lista degli articoli da modificare.
- 8) Impostando i campi in "Dati da inserire" si deciderà come modificare gli articoli, inserendo l'Aliquota IVA (passo 3) precedentemente creata, la quale automaticamente riempirà il campo Reparto (nel nostro esempio Aliquota IVA 22 e Reparto R22).
- 9) Cliccando sul pulsante "Modifica Prezzi Art" (passo 4) la procedura aggiornerà, dopo qualche conferma, i prezzi sulla tabella Articoli.
- 10) Considerazioni sul "Metodo di Calcolo"
  - a. Attraverso questa procedura è possibile modificare l'Aliquota IVA degli articoli, ma lasciare invariato il Prezzo di Vendita Ivato. Lasciando il parametro su "Ricalcola Prezzo Imponibile" il software partirà dal Prezzo di Vendita Ivato, scorporerà l'iva e aggiornerà il Prezzo Vendita.
  - b. Attraverso questa procedura è possibile modificare l'Aliquota IVA degli articoli, ricalcolando il Prezzo di Vendita Ivato. Lasciando il parametro su "Ricalcola Prezzo Ivato" il software partirà dal Prezzo di Vendita, calcolerà l'iva e aggiornerà il Prezzo Vendita Ivato.
- 11) Considerazioni su "Cambia anche Iva di Acquisto degli Articoli"
  - a. Selezionando questa casella il software aggiornerà anche l'iva di Acquisto degli articoli.
  - b. Deselezionando questa casella il software lascerà invariata l'iva di Acquisto degli articoli.